



# Índice de confianza en el gobierno

*Por I. Garcia, G. Trilla, F. Macku, L. Sanfilippo.*

Elaborado por la Universidad di Tella, el índice de confianza en el gobierno se ha constituido no solo como un preciso termómetro de la opinión pública con respecto a una gestión sino a una variable predictora de elecciones nacionales. En el siguiente artículo elaboramos un análisis en base a sus microdatos para identificar tendencias históricas y factores coyunturales que nos permitan entender la actualidad política de cara a los comicios del 26 de octubre.

## Resumen ejecutivo

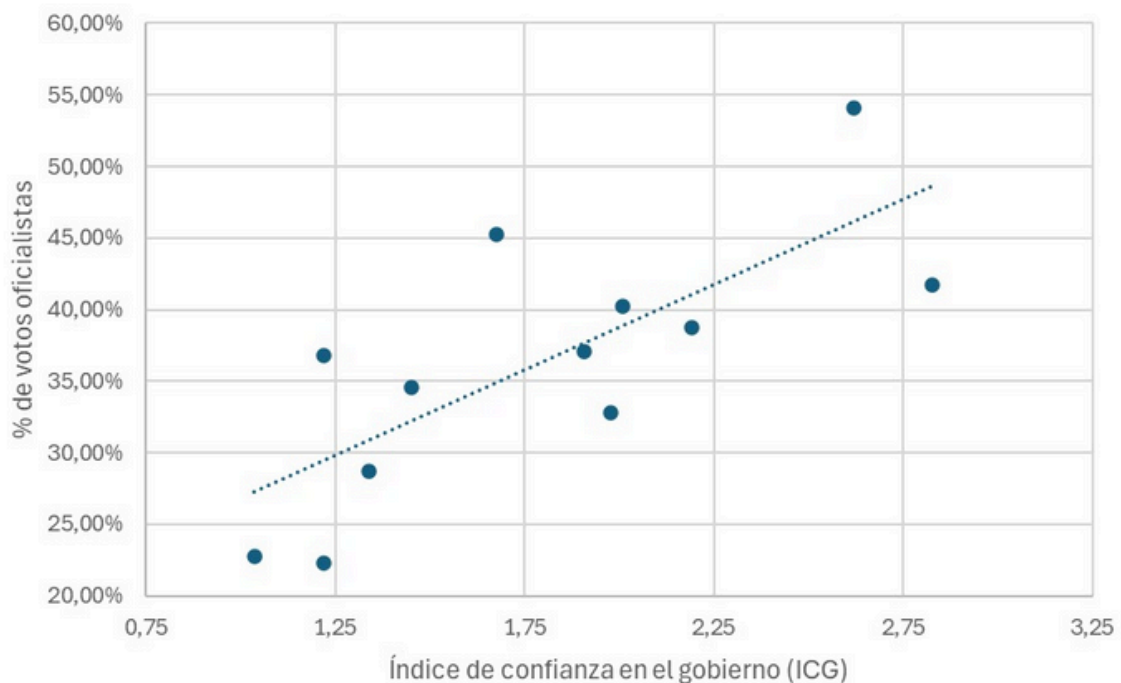
- El índice de confianza en el gobierno, elaborado por la Universidad Torcuato di Tella, releva la imagen del gobierno a partir de cinco variables. Su metodología y correlación con los resultados oficialistas en elecciones le otorgan relevancia en instancias pre - electorales.
- Existen factores estructurales identificables en cada gobierno, lo que conforman su "núcleo duro". Mientras las zonas de influencia de las ideologías o el nivel de instrucción de los que más apoyo le brindan se han mantenido, otras variables como la edad son más dependientes de candidatos particulares
- Diferentes elementos coyunturales se conjugaron para que la administración actual pierda más de 20% de apoyo en dos meses.
- Las elecciones legislativas son relevantes, pero aún más será la estrategia del oficialismo en el plano político post 27 de octubre.

## La relevancia del ICG

La última **elección legislativa** de la provincia de **Buenos Aires** dejó un resultado **sorpresivo** que ni siquiera las mejores encuestadoras políticas pudieron predecir. Múltiples estudios sociales señalan que la indecisión del votante se extiende hasta dos semanas antes en el 20% de los casos, lo cual provoca que estos cuestionarios sean deficientes inclusive para identificar tendencias. Sin embargo, existe un indicador que ya había demostrado un buen ajuste con los resultados oficialistas en elecciones en el pasado y esta vez no fue la excepción.

El **índice de confianza en el gobierno (ICG)**, elaborado por la **Universidad Torcuato di Tella**, releva la imagen del gobierno a partir de **cinco variables** que captan la percepción pública sobre la honestidad de los funcionarios, su capacidad de resolver los problemas del país, la eficiencia en el gasto, el interés en los problemas de la población y una evaluación general. La validación internacional de su metodología, hace de esta encuesta de cobertura nacional un **buen termómetro del potencial resultado electoral** de la fuerza a cargo del poder ejecutivo nacional.

Índice de confianza en el gobierno (ICG) y % de votos oficialistas



## “Núcleos duros”

A lo largo de las últimas décadas existieron gobiernos con ideologías antagónicas, que se tradujeron en modelos políticos y económicos totalmente opuestos. Esto se observa en las diferentes campañas utilizadas en las elecciones que los catapultaron a la presidencia, y, al compás de ello, cada gobierno forjó su núcleo duro compuesto por electorados con características bien diferenciadas.

Analizando cronológicamente los diferentes gobiernos se puede ver que, en el gobierno del **primer kirchnerismo**, las personas que más apoyaban al gobierno eran los adultos, siendo los hombres el segmento de la población con mayor apoyo, mientras que las mujeres adultas y adultas mayores tienen un grado de confianza similar. Cabe destacar que la confianza disminuyó fuertemente alrededor de 2006. Sin embargo, el rango de hombres de 30 a 49 se mantuvo como el segmento más fiel al kirchnerismo. Cuando toma la banda **Cristina Fernández**, los hombres adultos continuaron conformando el segmento más fuerte, pero prácticamente convergiendo con los adultos jóvenes. En cuanto a las mujeres se dilucidó un fuerte incremento en el apoyo al gobierno, sobre todo en las mujeres adultas y adultas jóvenes, distanciándose fuertemente de las adultas mayores, convirtiéndose en el principal sector opositor, o por lo menos con menor confianza hacia el gobierno.

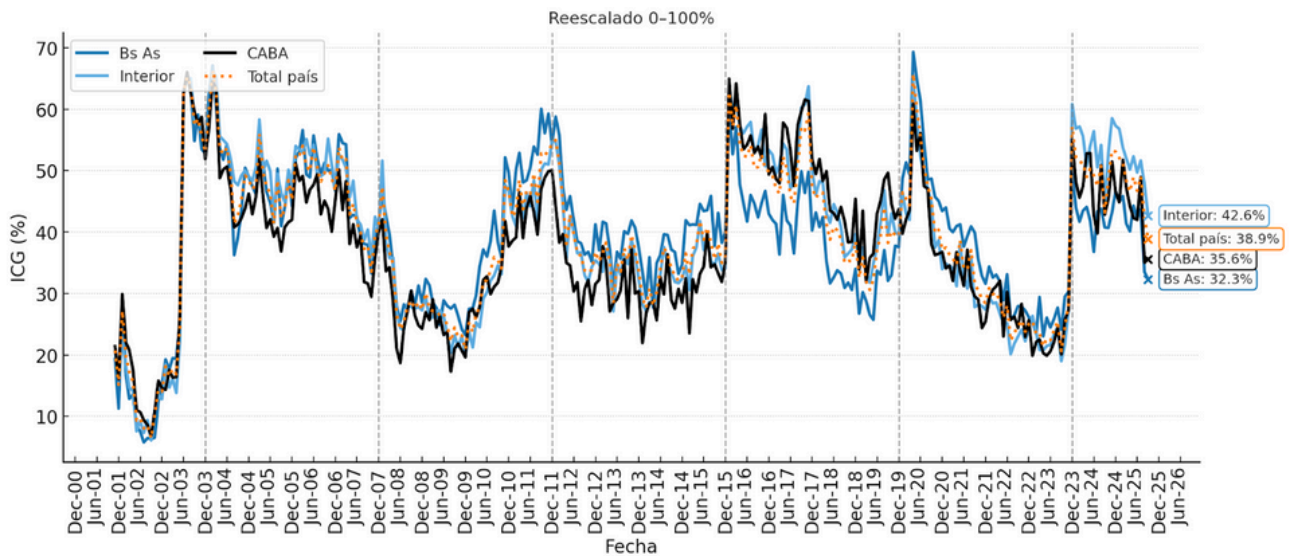
En cuanto a la presidencia de **Mauricio Macri**, se nota una tendencia marcadamente inversa a los gobiernos del kirchnerismo, siendo el núcleo duro los adultos mayores, tanto hombres como mujeres, que denotan un fuerte crecimiento en el apoyo al gobierno en el momento de la asunción de Cambiemos. Casi a la par, se ve un fuerte declive en los jóvenes y adultos de ambos sexos, aunque más marcado en las mujeres. También resulta evidente cómo en 2017/18 hay una “soltada de mano” del núcleo duro, ya que cae fuertemente la confianza en el gobierno, aunque no con tal intensidad como ocurrió en el mandato de Fernández.

La presidencia de **Alberto Fernández** está marcada por un fuerte incremento durante los primeros meses, avalados quizás por el manejo inicial de la pandemia, aunque rápidamente cuando extendió durante tanto tiempo el aislamiento y acompañado por los escándalos en sus discursos y accionar cayó fuertemente en el mismo año. Un punto interesante es la fidelidad hacia el gobierno previo de los adultos mayores (sobre todo mujeres) ya que continuó la tendencia decreciente de la confianza del gobierno. En cuanto al núcleo duro del gobierno de Fernandez no se ve un electorado con un fuerte apoyo al gobierno, ya que rápidamente cayó la confianza.

Por último en el gobierno de **La Libertad Avanza** se puede notar que el electorado más fiel son los jóvenes, sobre todo masculinos ya que ni bien asumió se disparó la confianza en el gobierno de estos. Además en menor medida también creció la confianza de todos los sectores, ya que venían de un fuerte desencanto del gobierno anterior. Asimismo, es interesante ver como la confianza de las mujeres adultas mayores creció significativamente con el gobierno de Milei, posiblemente debido a la alianza Juntos por el Cambio x LLA en el ballottage de 2023 y que algunos miembros del primer partido sean parte del gabinete. Cabe destacar, que en el último tiempo fue el segmento de la población que más cayó en una disminución generalizada que analizaremos más adelante.

Si nos centramos en la confianza del gobierno determinada por **zona**, identificamos fácilmente que la **provincia de Buenos Aires** ha sido una fortaleza para los mandatos “K”, mientras que el **interior** del país adquirió relevancia en las gestiones de Macri y Milei. Específicamente hoy, la diferencia de apoyo entre el interior y Bs As asciende a 10 puntos porcentuales.

Índice de Confianza en el Gobierno (ICG) por Zona

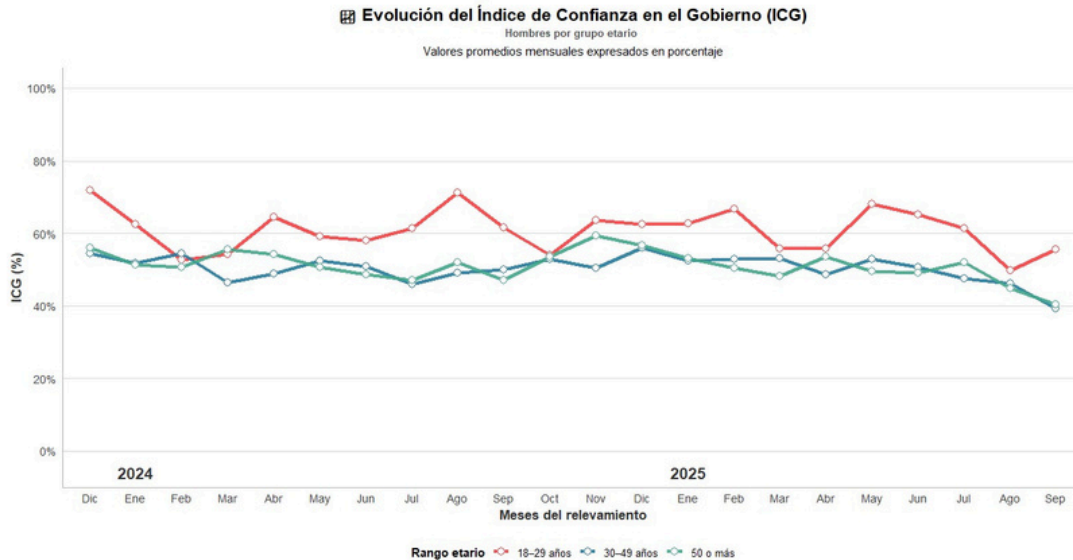


Por último, el repaso del índice por **nivel educativo** denota diferencias de carácter estructural por gobierno. Mientras que los diferentes gobiernos peronistas siempre tuvieron al grupo de menor instrucción (primario completo) como el grupo de mayor apoyo, los opositores a este grupo (Macri y Milei) tienen una banca estructural inversa.

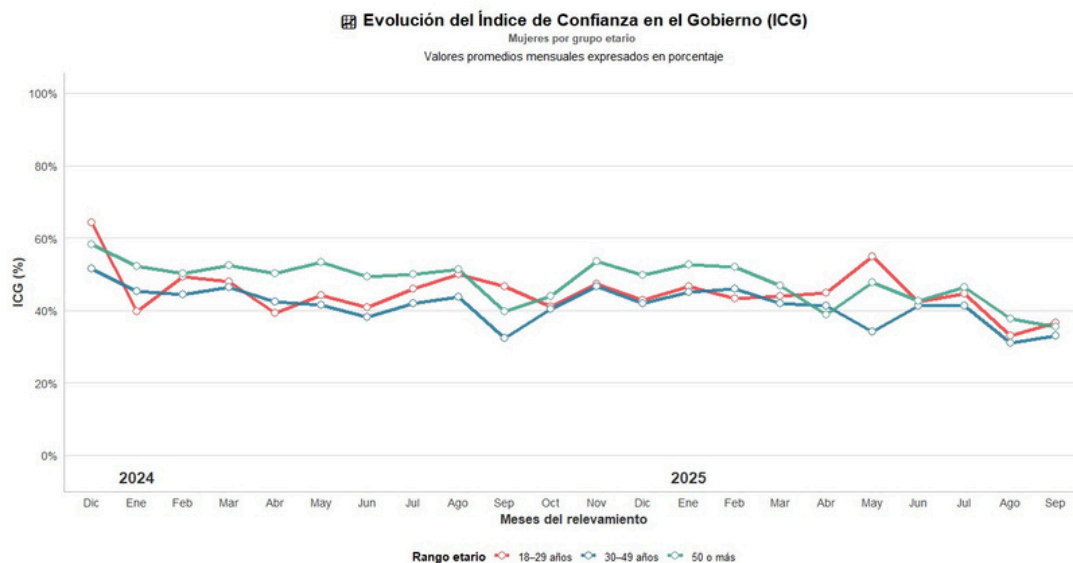
## Entre factores coyunturales y estructurales: la elección del 26-O

Como se puede desprender de la sección anterior, en cada uno de los aspectos analizados existe una porción estructural que explica el diferencial de apoyo entre gobiernos de ideologías opuestas, los cuales no han mutado a lo largo de los últimos veinte años. Sin embargo, es relevante observar, especialmente de cara a un evento electoral de magnitud, cuál ha sido la evolución de la confianza dentro de cada grupo durante el mandato actual.

Como observamos anteriormente, el **núcleo duro de Milei** lo constituyen los **jóvenes de género masculino**. Este grupo mantuvo su apoyo por encima del 50%, aunque sufrió una baja mayor a 10 p.p. desde su inicio. Con intención clara de mantener ese grupo, parte de la campaña se ha focalizado en una idea de “volver a las bases”, y de ahí resurgió en parte ese Milei “anti - política”.



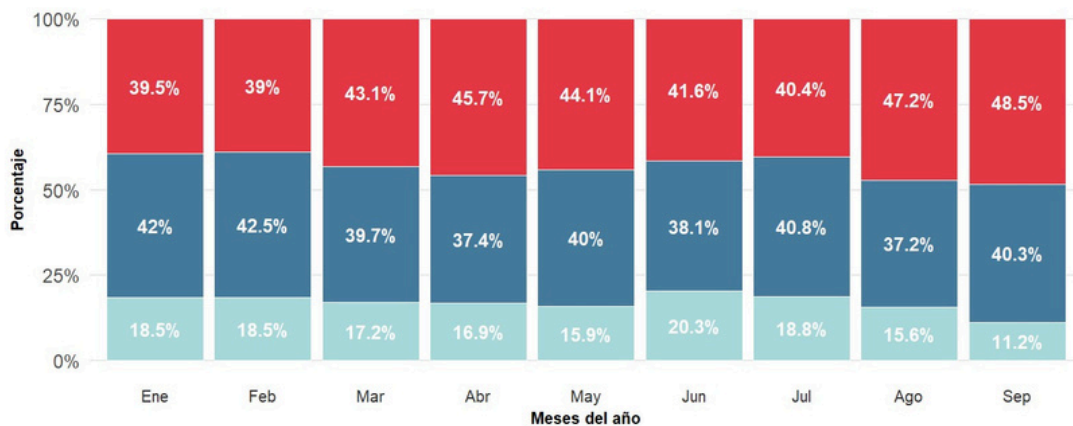
Con las **mujeres**, la situación era opuesta: las **mujeres mayores eran las que mejor calificación le otorgaban** al gobierno de Javier Milei. Sin embargo, desde principios de este año la caída generalizada impactó especialmente sobre ese grupo, el cual, como se puede observar, fue muy sensible tanto a los vetos de movilidad jubilatoria (ago-sep 2024, por ejemplo), y a las sospechas por corrupción (\$LIBRA y ANDIS). La reconquista de este rango etario se busca a través de las **alianzas políticas**, las cuales podrían lograr una moderación de la excéntrica imagen de Milei.



Lo acontecido en materia de **cuestionamientos** sobre la buena fe en el accionar en el gobierno no fue gratis en términos de imagen pública, y no solo para los mayores. El ICG, dentro de su cuestionario, incluye una pregunta sobre la **percepción sobre corrupción**. En enero de este año, el 40% creía que la mayoría de los funcionarios era corrupto. Nueve meses después, ese porcentaje se acerca al 50%. Ese 10% adicional bajó directo de los que respondieron “casi ninguno lo es”. Si bien la oposición difícilmente pueda jactarse de un buen accionar en el pasado, lo relevante es la diferencia entre las expectativas y la realidad; parte de la valoración de un cambio en 2023 venía por este aspecto, y verlo vulnerado, aunque sea solamente con sospechas, tiene **repercusión en la opinión popular**.

### Percepción sobre la corrupción en el gobierno nacional (2025)

Distribución mensual del porcentaje de respuestas por percepción

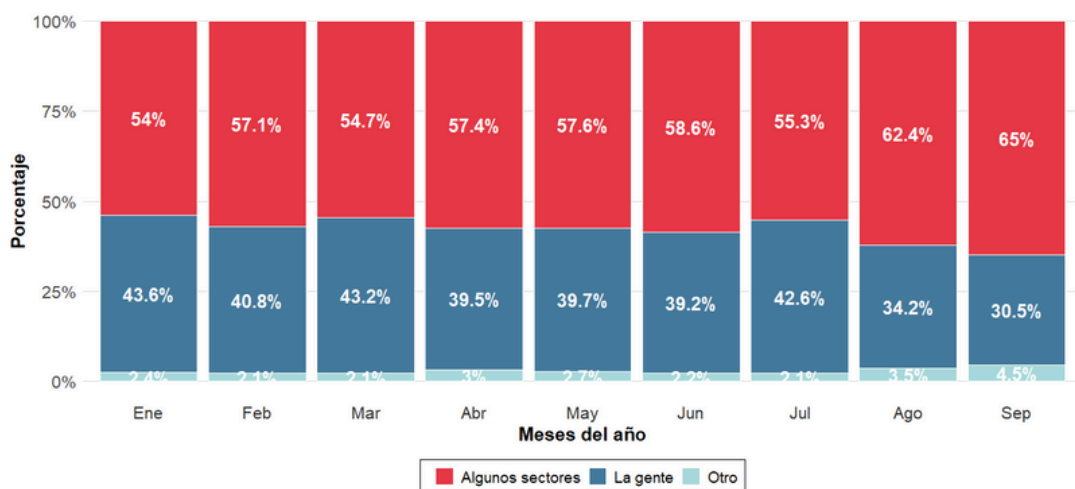


Percepción sobre corrupción ■ La mayoría son corruptos ■ Algunos pocos lo son ■ Casi ninguno lo es

Fuente: Índice de Confianza en el Gobierno (ICG) - Escuela de Gobierno, Universidad Torcuato Di Tella

### Las personas creen que el gobierno actúa en beneficio de

Distribución mensual del porcentaje de respuestas por percepción



Fuente: Índice de Confianza en el Gobierno (ICG) - Escuela de Gobierno, Universidad Torcuato Di Tella

## Reflexiones finales

Al tiempo que la economía comienza a mostrar un estancamiento luego de una fuerte recuperación, el gobierno de Milei halló algunos obstáculos en la siempre turbulenta previa electoral. Mayoritariamente, las **cuestiones meramente políticas** fueron las que más pesaron en la opinión pública; más allá de todo lo esbozado, el oficialismo solo hizo esfuerzos recientemente por comenzar a **construir consensos más amplios**. Ello le jugó en contra en el sector comúnmente denominado “republicano”, lo que provocó un desencanto en aquellos que en 2023 habían puesto su voto en el ballotage, pero que en las generales le habían dado su confianza a Bullrich.

Como señalamos a lo largo del informe, existen **factores estructurales** que hasta ahora se han mantenido constantes. No obstante, **elementos coyunturales** entraron en la escena, que, catapultados por la campaña electoral, resultaron dañinos para la imagen de Milei. Con la elección a la vuelta de la esquina, pocas fichas se pueden mover en el tablero; acorde al ICG, La Libertad Avanza debería obtener al menos un **36%** a nivel nacional en los comicios, pero como ese último dato no contempla el transcurso de octubre, es posible que el porcentaje sea algo menor. Aun así, el **Índice de Confianza del Consumidor**, otra medición clave de Di Tella de la opinión pública, se incrementó un 6%, morigerando las disminuciones superiores a 20% tanto del ICC como del ICG en los dos meses anteriores. Probablemente, LLA y aliados obtendrán los votos suficientes para alcanzar **1/3 de la cámara**.

Con todo esto dicho, **pareciera que el verdadero desafío para el gobierno en términos políticos no estará el 26 de octubre, sino en lo que haga a partir del 27. Desde 2009, las elecciones legislativas no predijeron ninguna elección presidencial;** el partido ganador siempre perdió el ejecutivo luego y viceversa. Disipada la incertidumbre electoral actual y con dos años de gestión por delante, será imperativo para el oficialismo relanzar su gestión desde el plano político para **obtener consensos que lo lleven a lograr las reformas estructurales que Argentina necesita**.

---

## REFERENCIAS

- Índice de Confianza en el Gobierno. Escuela de Gobierno. Universidad Torcuato Di Tella. <https://www.utdt.edu/icg>

# AISE



A través de sus publicaciones, el Área de Investigaciones Sociales y Económicas del Grupo Joven Fundación Libertad pretende enriquecer el debate público en la Argentina y la región con el objeto de mejorar el diagnóstico de los problemas y la formulación, implementación y evaluación de políticas públicas.

## ¿QUIÉNES SOMOS?

Nuestro equipo está conformado por graduados y estudiantes universitarios que buscan difundir ideas entre los jóvenes latinoamericanos, así como contribuir a la formación de futuros líderes e intelectuales en la región.

## ¿QUÉ HACEMOS?




AISE-GJFL produce conocimiento mediante el análisis de problemáticas económicas, sociales y políticas y la propuesta de juicios alternativos. Su objetivo es el estudio, investigación y difusión de temas de políticas públicas, promoviendo las ideas de la libertad en el contexto de las relaciones sociales.

AISE-GJFL incentiva el uso y divulgación de sus documentos sin fines comerciales. Sus publicaciones son gratuitas y se encuentran disponibles en:

**[www.grupojovenfl.wordpress.com](http://www.grupojovenfl.wordpress.com)**



Grupo Joven  
Fundación Libertad  
Mitre 170, Rosario, Argentina

 @jovenes.FL  
 @jovenes.libertad  
 /jovenesfundacionlibertad